

แผนผังแสดงขั้นตอนและระยะเวลาการปฏิบัติราชการเพื่อบริการประชาชน
การขออนุญาตจัดตั้งตลาด

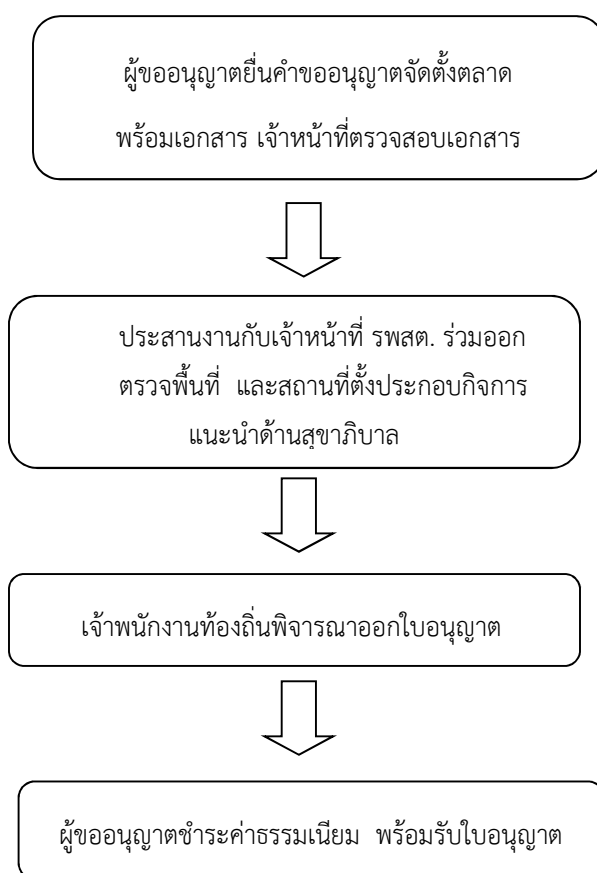
งานการขออนุญาตจัดตั้งตลาด

๑. เอกสาร/หลักฐานการอ้างอิง

- พระราชบัญญัติสาธารณสุข พ.ศ. ๒๕๓๕

๒. แผนผังแสดงขั้นตอนและระยะเวลาการปฏิบัติราชการ

การขออนุญาตใหม่/ต่อใบอนุญาต



สรุป กระบวนการ ๔ ขั้นตอน ระยะเวลา ๓๐ วัน/ราย

หลักฐานประกอบการขออนุญาต

กรณีขออนุญาตรายใหม่

๑. บัตรประจำตัวและสำเนาทะเบียนบ้านผู้ขออนุญาต
๒. บัตรประจำตัวและสำเนาทะเบียนบ้านผู้จัดการหากไม่เป็นบุคคลเดียวกับผู้ถือใบอนุญาต
๓. สำเนาทะเบียนบ้านของบ้านที่ใช้เป็นที่ตั้งสถานประกอบการ

๔. สำเนาหนังสือรับรองการจดทะเบียนนิติบุคคล พร้อมแสดงบัตรประจำตัวของผู้แทนนิติบุคคลหากผู้ขอเป็นนิติบุคคล

๕. สำเนาใบอนุญาตปลูกสร้างอาคารที่ใช้แสดงว่าอาคารที่ใช้เป็นสถานที่ประกอบการ สามารถใช้ประกอบการนั้นได้โดยถูกต้องตามกฎหมายว่าด้วยการควบคุมอาคาร

๖. หนังสือมอบอำนาจ พร้อมสำเนาบัตรประจำตัวประชาชนผู้มอบอำนาจและผู้รับมอบ กรณีผู้ขอรับใบอนุญาตไม่สามารถมาดำเนินการด้วยตนเอง (เอกสารตามข้อ ๑ - ๕ ถ่ายเอกสารและรับรองสำเนามาด้วย)

กรณีต่อใบอนุญาต

๑. บัตรประจำตัวผู้ได้รับใบอนุญาต

๒. บัตรประจำตัวของผู้แทนนิติบุคคล ในกรณีที่ผู้ขออนุญาตเป็นนิติบุคคล

๓. กรณีเปลี่ยนแปลงชื่อผู้แทนนิติบุคคลต้องแนบสำเนาบัตรประจำตัวของผู้แทนนิติบุคคล และเลขหนังสือรับรองการจดทะเบียนนิติบุคคลผู้ได้รับอนุญาต

๔. หนังสือมอบอำนาจ พร้อมถ่ายสำเนาบัตรประจำตัวผู้มอบและผู้รับมอบ กรณีผู้ได้รับใบอนุญาตไม่สามารถมาดำเนินการด้วยตนเอง

๕. ใบอนุญาตหรือใบแทนใบอนุญาตฉบับเดิม

กรณีแจ้งเลิกกิจการ

๑. ใบอนุญาตฉบับเดิม

๒. บัตรประจำตัวประชาชนและสำเนาทะเบียนบ้านของผู้รับใบอนุญาต (ถ่ายเอกสารและรับรองสำเนา)

กรณีใบอนุญาตชำรุดหรือสูญหาย

๑. ใบอนุญาตประกอบกิจการเดิม และใบอนุญาตเปลี่ยนแปลงตามแบบ อภ.๕ (ถ้ามี) ที่ชำรุดในสาระสำคัญ

๒. หลักฐานการแจ้งความกรณีสูญหาย

สถานที่ติดต่อ ส่วนการคลัง องค์การบริหารส่วนตำบลเกาะรอ โทร/โทรสาร ๐ - ๗๓๒๙ - ๙๙๕๔

รับเรื่องร้องเรียน

ถ้าการบริการไม่เป็นไปตามข้อตกลงที่ระบุไว้ข้างต้นสามารถติดต่อเพื่อร้องเรียนได้ที่ เทศบาลตำบลส่องดาว โทร/โทรสาร ๐ - 4278 - 6068 www.songdaocity.go.th

คู่มือสำหรับประชาชน : การขอต่ออายุใบอนุญาตจัดตั้งตลาด

หน่วยงานที่รับผิดชอบ : เทศบาลตำบลส่องดาว

ชื่อกระบวนการ : การขอต่ออายุใบอนุญาตจัดตั้งตลาด

หน่วยงานเจ้าของกระบวนการ : เทศบาลตำบลส่องดาว

ประเภทของงานบริการ : กระบวนการบริการที่ให้บริการในส่วนภูมิภาคและส่วนท้องถิ่น
(กระบวนการบริการที่เบ็ดเสร็จในหน่วยเดียว)

หมวดหมู่ของงานบริการ : อนุญาต/ออกใบอนุญาต/รับรอง

กฎหมายที่ให้อำนาจการอนุญาต หรือที่เกี่ยวข้อง :

- ๑) พ.ร.บ. ควบคุมอาคารพ.ศ. ๒๕๒๒
- ๒) พ.ร.บ. การสาธารณสุขพ.ศ. ๒๕๓๕ และที่แก้ไขเพิ่มเติมพ.ศ. ๒๕๕๐
- ๓) กฎกระทรวงว่าด้วยสุขลักษณะของตลาดพ.ศ. ๒๕๕๑

พื้นที่ให้บริการ: ท้องถิ่น

กฎหมายข้อบังคับ/ข้อตกลงที่กำหนดระยะเวลา พระราชบัญญัติการสาธารณสุขพ.ศ. ๒๕๓๕

ระยะเวลาที่กำหนดตามกฎหมาย / ข้อกำหนด ฯลฯ ๓๐ วัน

ช่องทางการให้บริการ

- ๑) สถานที่ให้บริการ กองสาธารณสุขและสิ่งแวดล้อม
ระยะเวลาเปิดให้บริการ เปิดให้บริการวันจันทร์ถึงวันศุกร์ (ยกเว้นวันหยุดที่ทางราชการกำหนด)
ตั้งแต่เวลา ๐๘:๓๐ - ๑๖:๓๐ น.

หลักเกณฑ์ วิธีการ เงื่อนไข(ถ้ามี) ในการยื่นคำขอ และในการพิจารณาอนุญาต

๑. หลักเกณฑ์วิธีการ

ผู้ใดประสงค์ขอต่ออายุใบอนุญาตจัดตั้งตลาด (ยกเว้นกระทรวงทบวงกรมราชการส่วนท้องถิ่นหรือองค์การของรัฐที่ได้จัดตั้งตลาดขึ้นตามอำนาจหน้าที่แต่ต้องปฏิบัติตามข้อกำหนดของท้องถิ่น) จะต้องยื่นขอต่ออายุใบอนุญาตต่อเจ้าพนักงานท้องถิ่นหรือเจ้าหน้าที่ที่รับผิดชอบภายใน ๗ วันก่อนใบอนุญาตสิ้นอายุ (ใบอนุญาตมีอายุ ๑ ปีนับแต่วันที่ออกใบอนุญาต) เมื่อได้ยื่นคำขอพร้อมกับเสียค่าธรรมเนียมแล้วให้ประกอบกิจการต่อไปได้จนกว่าเจ้าพนักงานท้องถิ่นจะมีคำสั่งไม่ต่ออายุใบอนุญาตและหากผู้ขอต่ออายุใบอนุญาตไม่ได้มายื่นคำขอต่ออายุใบอนุญาตก่อนวันใบอนุญาตสิ้นสุดแล้วต้องดำเนินการขออนุญาตใหม่เสมือนเป็นผู้ขออนุญาตรายใหม่

ทั้งนี้หากมายื่นขอต่ออายุใบอนุญาตแล้วแต่ไม่ชำระค่าธรรมเนียมตามอัตราและระยะเวลาที่กำหนดจะต้องเสียค่าปรับเพิ่มขึ้นอีกร้อยละ ๒๐ ของจำนวนเงินที่ค้างชำระและกรณีและผู้ประกอบการค้างชำระค่าธรรมเนียมติดต่อกันเกินกว่า ๒ ครั้งเจ้าพนักงานท้องถิ่นมีอำนาจสั่งให้ผู้นั้นหยุดดำเนินการไว้ได้จนกว่าจะเสียค่าธรรมเนียมและค่าปรับจนครบจำนวน

๒. เงื่อนไขในการยื่นคำขอ

(๑) ผู้ประกอบการต้องยื่นเอกสารที่ถูกต้องและครบถ้วน

(๒) ต้องยื่นคำขอก่อนใบอนุญาตสิ้นอายุ(๓) สภาพสุลักษณะของสถานประกอบกิจการต้องถูกต้องตามหลักเกณฑ์ (ตามข้อกำหนดของท้องถิ่น)

หมายเหตุ: ขั้นตอนการดำเนินงานตามคู่มือจะเริ่มนับระยะเวลาตั้งแต่เจ้าหน้าที่ได้รับเอกสารครบถ้วนตามที่ระบุไว้ในคู่มือประชาชนเรียบร้อยแล้วและแจ้งผลการพิจารณาภายใน ๗ วันนับแต่วันพิจารณาแล้วเสร็จ

ขั้นตอน ระยะเวลา และส่วนงานที่รับผิดชอบ

ที่	ประเภทขั้นตอน	รายละเอียดของขั้นตอนการบริการ	ระยะเวลาให้บริการ	ส่วนงาน / หน่วยงานที่รับผิดชอบ	หมายเหตุ
๑)	การตรวจสอบเอกสาร	ผู้ขอรับใบอนุญาตยื่นคำขอต่ออายุใบอนุญาตจัดตั้งตลาดพร้อมหลักฐานที่ท้องถิ่นกำหนด	๑๕ นาที	-	
๒)	การตรวจสอบเอกสาร	เจ้าหน้าที่ตรวจสอบความถูกต้องของคำขอและความครบถ้วนของเอกสารหลักฐานทันที กรณีไม่ถูกต้อง/ครบถ้วน เจ้าหน้าที่แจ้งต่อผู้ยื่นคำขอให้แก้ไข/เพิ่มเติมเพื่อดำเนินการ หากไม่สามารถดำเนินการได้ในขณะนั้นให้จัดทำบันทึกความบกพร่องและรายการเอกสารหรือหลักฐานยื่นเพิ่มเติมภายในระยะเวลาที่กำหนดโดยให้เจ้าหน้าที่และผู้ยื่นคำขอลงนามไว้ในบันทึกนั้นด้วย	๑ ชั่วโมง	-	หากผู้ขอต่ออายุใบอนุญาตไม่แก้ไขคำขอหรือไม่ส่งเอกสารเพิ่มเติมให้ครบถ้วนตามที่กำหนดในแบบบันทึกความบกพร่องให้เจ้าหน้าที่ส่งคืนคำขอและเอกสารพร้อมแจ้งเป็นหนังสือถึงเหตุแห่งการคืนด้วยและแจ้งสิทธิในการอุทธรณ์ (อุทธรณ์ตามพ.ร.บ. วิธีปฏิบัติราชการทางปกครองพ.ศ. ๒๕๓๙)
๓)	การพิจารณา	เจ้าหน้าที่ตรวจสอบสถานที่ด้านสุลักษณะ กรณีถูกต้องตามหลักเกณฑ์ด้านสุลักษณะ เสนอพิจารณาออกใบอนุญาต กรณีไม่ถูกต้องตามหลักเกณฑ์ด้านสุลักษณะแนะนำให้ปรับปรุงแก้ไขด้านสุลักษณะ	๒๐ วัน	-	กฎหมายกำหนดภายใน ๓๐ วันนับแต่วันที่เอกสารถูกต้องและครบถ้วน (ตามพ.ร.บ. การสาธารณสุขพ.ศ. ๒๕๓๕ มาตรา ๕๖ และพ.ร.บ. วิธีปฏิบัติราชการทางปกครอง (ฉบับที่ ๒) พ.ศ. ๒๕๕๗)

ที่	ประเภทขั้นตอน	รายละเอียดของขั้นตอนการบริการ	ระยะเวลาให้บริการ	ส่วนงาน / หน่วยงานที่รับผิดชอบ	หมายเหตุ
๔)	-	การแจ้งคำสั่งออกใบอนุญาต/ คำสั่งไม่อนุญาตให้ต่ออายุ ใบอนุญาต ๑. กรณีอนุญาต มีหนังสือแจ้งการอนุญาตแก่ผู้ ขออนุญาตทราบเพื่อมารับ ใบอนุญาตภายในระยะเวลาที่ ท้องถิ่นกำหนดหากพ้นกำหนด ถือว่าไม่ประสงค์จะรับ ใบอนุญาตเว้นแต่จะมีเหตุหรือ ข้อแก้ตัวอันสมควร ๒. กรณีไม่อนุญาตให้ต่อ อายุใบอนุญาต แจ้งคำสั่งไม่อนุญาตให้ต่ออายุ ใบอนุญาตจัดตั้งตลาดแก่ผู้ขอ ต่ออายุใบอนุญาตทราบพร้อม แจ้งสิทธิในการอุทธรณ์	๘ วัน	-	ในกรณีที่เจ้าพนักงานท้องถิ่นไม่อาจ ออกใบอนุญาตหรือยังไม่อาจมีคำสั่ง ไม่อนุญาตได้ภายใน ๓๐ วันนับแต่ วันที่เอกสารถูกต้องและครบถ้วนให้ แจ้งการขยายเวลาให้ผู้ขออนุญาต ทราบทุก ๗ วันจนกว่าจะพิจารณา แล้วเสร็จ
๕)	-	ชำระค่าธรรมเนียม (กรณีมี คำสั่งอนุญาตต่ออายุ ใบอนุญาต) แจ้งให้ผู้ขออนุญาตมาชำระ ค่าธรรมเนียมตามอัตราและ ระยะเวลาที่ท้องถิ่นกำหนด	๑ วัน	-	กรณีไม่ชำระตามระยะเวลาที่ กำหนดจะต้องเสียค่าปรับเพิ่มขึ้นอีก ร้อยละ ๒๐ ของจำนวนเงินที่ค้าง ชำระ)

ระยะเวลาดำเนินการรวม ๓๐ วัน

รายการเอกสารหลักฐานประกอบการยื่นคำขอ

๑) เอกสารยืนยันตัวตนที่ออกโดยหน่วยงานภาครัฐ

ที่	รายการเอกสารยืนยันตัวตน	หน่วยงาน ภาครัฐผู้ออก เอกสาร	จำนวน เอกสาร ฉบับจริง	จำนวน เอกสาร สำเนา	หน่วยนับ เอกสาร	หมายเหตุ
๑)	บัตรประจำตัวประชาชน	-	๐	๑	ฉบับ	
๒)	สำเนาทะเบียนบ้าน	-	๐	๑	ฉบับ	
๓)	หนังสือรับรองนิติบุคคล	-	๑	๑	ฉบับ	
๔)	ใบมอบอำนาจ (ในกรณีที่มีการมอบ อำนาจ)	-	๑	๑	ฉบับ	
๕)	หลักฐานที่แสดงการเป็นผู้มีอำนาจ ลงนามแทนนิติบุคคล	-	๑	๑	ฉบับ	

๑๕.๒) เอกสารอื่น ๆ สำหรับยื่นเพิ่มเติม

ที่	รายการเอกสารยื่นเพิ่มเติม	หน่วยงาน ภาครัฐผู้ออก เอกสาร	จำนวน เอกสาร ฉบับจริง	จำนวน เอกสาร สำเนา	หน่วยนับ เอกสาร	หมายเหตุ
๑)	สำเนาใบอนุญาตตามกฎหมายอื่นที่ เกี่ยวข้องเช่นสำเนาใบอนุญาตสิ่ง ปลูกสร้างอาคารหรือหลักฐานแสดง ว่าอาคารนั้นสามารถใช้ ประกอบการได้ตามกฎหมายว่าด้วย การควบคุมอาคาร	-	๐	๑	ฉบับ	
๒)	แผนที่โดยสังเขปแสดงสถานที่ตั้ง ตลาด	-	๑	๑	ฉบับ	
๓)	เอกสารและหลักฐานอื่นๆตามที่ ราชการส่วนท้องถิ่นประกาศกำหนด เช่นใบรับรองแพทย์ของผู้ขายของ และผู้ช่วยขายของในตลาดหรือ หลักฐานที่แสดงว่าผ่านการอบรม เรื่องสุขาภิบาลอาหารตามหลักสูตร ที่ท้องถิ่นกำหนดเป็นต้น	-	๑	๑	ฉบับ	

สถานที่ติดต่อ กองสาธารณสุขและสิ่งแวดล้อม เทศบาลตำบลส่องดาว โทร/โทรสาร ๐-๔๒๗๘-๖๐๖๘
รับเรื่องร้องเรียน

ถ้าการบริการไม่เป็นไปตามข้อตกลงที่ระบุไว้ข้างต้นสามารถติดต่อเพื่อร้องเรียนได้ที่ **เทศบาล**
ตำบลส่องดาว

โทร/โทรสาร ๐ - ๔๒๗๘ - ๖๐๖๘ www.songdaocity.go.th